

Uitgepuurd en transparant

Om te voorkomen dat de woning op een rechthoekige witte doos zou lijken, haalde de architect enkele happen uit het volume. Door dat idee verder uit te puren, ontstond een transparante woning met een dynamische gevel.





Inspringende delen in de voorgevel en een volledig beglaasde achtergevel voorkomen dat de woning een rechthoekige witte doos is.



Een jong koppel kocht een perceel in een nieuwe verkaveling en wilde daarop een strakke, functionele gezinswoning bouwen met veel licht en ruimte. Een vide en een gevelafwerking in sierpleister stonden eveneens op het verlanglijstje. Dat ze daarvoor uiteindelijk bij architect Bart Coenen terecht kwamen, was geen verrassing. Strakke architectuur met gevels in witte sierpleister zijn zowat zijn handelsmerk.

Sober, strak, slim

De eengezinswoning is zeer klassiek ingevuld. Op het gelijkvloers zijn er een dubbele garage, een leefruimte met een vide, een bureau, een keuken en een wasplaats. Op de verdieping vinden we een kinderslaapkamer, een speelkamer en een vleugel voor de ouders met een slaapkamer, een dressing en een badkamer. Het is een zeer open woning geworden, waar de bewoners overal rechtstreeks contact met elkaar kunnen hebben. Een woning met zo weinig mogelijk afzonderlijke kamers. Toch wilden de opdrachtgevers ook diepte en variatie in de ruimtes én in de

voorgevel omdat ze vreesden dat het anders te saai zou worden. Daarom opteerden ze achteraan voor een indrukwekkende glazen gevel die een rechtstreeks contact met de tuin creëert voor de leefruimte beneden en de ouderslaapkamer boven.

Dynamiek in de voorgevel

Door een bebouwbare zone van tien bij vijftien meter vreesde de architect dat hij in het ontwerp al snel zou neigen naar een te vierkante blok. Om dat te vermijden, heeft hij welbepaalde uitsnijdingen in het volume gemaakt. Zo creëerde hij een woning met veel dynamiek, zowel binnen in de woonruimtes als in de voorgevel. In de S-vorm in de voorgevel zien sommigen zelfs een yin-yangsymbool.

Oriëntatie en inplanting spelen bij elk ontwerp een belangrijke rol, maar hier krijgen ze toch een extra dimensie. De tuin ligt op het westen, de voorkant van de woning krijgt de ochtendzon. Een uitsparing bovenaan in de voorgevel beschermt de bewoners niet alleen tegen inkijk en bood de mogelijkheid om een ►

- 1 De keuken is rechtstreeks verbonden met het terras en de tuin via grote schuiframen. Alle ramen zijn voorzien van horren zodat ze in de zomer volledig open kunnen zonder dat vervelende insecten in huis komen.
- 2 Een halfhoge kast scheidt de keuken van de eetruimte en onttrekt op die manier het zicht op eventuele rommel op het aanrecht.
- 3 De grote ramen en het hoge plafond van de eetruimte geven de woning een monumentaal karakter.



groot raam te plaatsen in de aan de straatzijde gelegen badkamer, maar zorgt er tevens voor dat de ochtendzon via de overloop boven en de vide tot in de woonruimte beneden schijnt.

Evenwicht

Het grondplan vertoont drie min of meer gelijke delen. In het middengedeelte bevinden zich beneden vooraan de garage en achteraan de woonruimte. Links van de dubbele garage vinden we een berging – die sluit rechtstreeks aan op de garage én op de keuken zodat de bewoners met hun boodschappen niet door het hele huis moeten – en een strijk- en wasruimte. Rechts is de inkom met vestiaire en daarachter het open bureau. Op de verdieping ligt de overloop/multifunctionele ruimte centraal. Links ervan liggen een kinderkamer, een speelkamer en een berging. Aan de andere kant de slaapzone van de ouders, met de badkamer en de dressing.

De uitsparing beneden en de donkere kantelpoort van de garage creëren mee het evenwicht in de voorgevel. Bovendien biedt de uitsparing ook beschutting tegen wind en regen voor bezoekers die aanbellen aan de discrete voordeur.

Balkon en terras

De achtergevel bestaat bijna volledig uit glas. De drieledigheid van het grondplan is hier duidelijk herkenbaar. Op vraag van de opdrachtgevers voorzag de architect een uitkragend balkon aan de ouderslaapkamer. Dat balkon fungeert tevens als gedeeltelijke overdekking van het terras eronder.

Ook ter hoogte van het dak is over de volledige breedte van de achtergevel een overkapping voorzien die belet dat de hoge zomerzon op de grote glaspartijen schijnt. De steunmuur links die deze overkapping gedeeltelijk draagt, zorgt ook voor beschutting tegen wind en regen op het overdekt terras. ➤

- 1 *Het lage plafond zorgt samen met de haard en de indirecte verlichting voor meer intimiteit in de zithoek. De haard en het wandmeubel zijn ontworpen door de architect.*
- 2 *Hoewel de trap centraal ligt in de woning, trekt hij toch niet de aandacht. Dit dankzij de volle trapleuning, waarvan de belijning wel determinerend is in de open leefruimte.*
- 3 *De verlichting werd zo veel mogelijk ingewerkt, met uitzondering van het rode lichtobject boven de eettafel die alle aandacht naar zich toetrekt.*
- 4 5 *Via de overloop/multifunctionele ruimte en de vide valt het ochtendlicht door de voorgevel helemaal tot in de woonruimte beneden. Het terras vooraan dient als buffer tussen de woning en de straat.*





De achtergevel is bijna volledig uitgevoerd in glas en kreeg bovenaan een overkapping in de vorm van een uitkragend dak. De steunmuur die de overkapping gedeeltelijk draagt, dient meteen als beschutting voor het balkon en het overdekt terras.

Gevelbepleistering of niet?

Crépi of gevelsierpleister biedt volgens de architect heel wat voordelen, zeker met het oog op de huidige isolatienormen en EPB-eisen. Het is een dankbaar materiaal, in die zin dat het mogelijk is om de ruwbouw volledig in te pakken waardoor men de isolatie en luchtdichtheid perfect kan toepassen en controleren. Als de isolatie niet goed geplaatst is, dan is dat onmiddellijk zichtbaar. De duurzaamheid hangt af van de type gevelsierpleister. Architect Bart Coenen werkt uitsluitend met siliconenharspleister omdat die volledig waterdicht is: "Siliconenharspleister vertoont ook minder snel zwarte strepen, meestal een heikel punt bij gevelpleisters. We werken de pleister daarna af met een extra coating waardoor het vuil

mee wegspoelt met de regen en dus niet op de gevel blijft plakken."

Om afdruiwend water op de gevelsierpleister te vermijden, werden in deze woning de ramen in hetzelfde vlak geplaatst als de gevel zodat er geen vensterdorpels geplaatst moesten worden. Met uitzondering van één raam in de zijgevel, maar die kreeg een extra brede dorpel die ver voorbij de bepleisterde gevel uitsteekt.

Na vijf jaar zijn de opdrachtgevers nog heel tevreden over hun gevelpleister en zijn er geen sporen van afdruiwend water. Wel moest de bouwheer onlangs vaststellen dat een gevelpleister een fragiel materiaal is waar je niet zomaar een gat in kunt boren of een ladder kunt tegen plaatsen.



- 1 *Het uitkragende terras aan de ouderslaapkamer creëert een rijkelijk gevoel. Het op maat gemaakt hoofdeinde van het bed vormt als het ware een meubel met ruimte voor een boek, verlichting en andere spullen. Op de verdieping ligt overal – behalve in de badkamer – een eiken parketvloer.*
- 2 *De badkamer heeft naast een bubbelbad nog een ruime inloopdouche, twee wastafels en een toilet.*
- 3 *Vanuit het bad kunnen de bewoners genieten van het uitzicht op het terras vooraan en de boomkruinen van de omgeving. Mogelijke inijk van naburige woningen wordt geweerd via lichtdoorlatende stores.*

Koeling

Het uitkragend dak biedt op zich onvoldoende bescherming om in de zomer oververhitting te voorkomen. De warmtepomp en vloerverwarming die in de winter voor een aangename warmte zorgen, bieden in de zomer de nodige afkoeling. Bovendien zijn de ramen voorzien van vierseizoensglas. Maar in eerste instantie zetten de bewoners het liefst de gigantische schuiframen open om het binnen te laten afkoelen.

Wisselende plafondhoogte

De woonruimte op het gelijkvloers bestaat uit de keuken, de eetruimte en de zithoek. De verschillende plafondhoogtes bepalen mee de sfeer in de ruimte. De eetruimte ligt centraal in het hoge gedeelte omdat de bewoners op die plek het meeste baat hebben bij invallend daglicht. In de zithoek daarentegen is er meer behoefte aan intimiteit. Die wordt gedeeltelijk gecreëerd door het lagere plafond. De haard en de indirecte verlichting doen de rest. Een smal verticaal raam zorgt voor extra lichtinval via de zijgevel.

De keuken lieten de opdrachtgevers uitvoeren door een Zwitserse keukenspecialist. De kasten zijn afgewerkt in acrylaat, de werk-

bladen zijn vervaardigd uit een composietmateriaal. Tussen de eettafel en de keuken lieten ze een halfhoge kast plaatsen die de toch wel grote ruimte verdeelt én eventuele rommel in de keuken aan het zicht onttrekt.

Uitgepuurd

De positionering van de lichtpunten werd nauwkeurig bestudeerd. In het beton werden de nodige uitsparingen voor spots voorzien. Alle andere lichtpunten werden zoveel mogelijk weg-gewerkt in de muren zodat er geen armaturen zijn die de inval van het daglicht en de transparantie hinderen. Enkel boven de eettafel werd een uitzondering gemaakt en trekt een opvallend rood lichtobject de aandacht.

Centraal in de grote leefruimte staat de trap die uitmondt in een brede overloop/multifunctionele ruimte. De trapleuning en de balustrade van de overloop werden net als de muren bepleisterd. De lijnen van de leuning en de balustrade geven de leefruimte een extra dimensie. Op die manier maakt de trap deel uit van het lijnenspel en het perspectief die samen met de lichtinval een belangrijke rol spelen in het uitgepuurde ontwerp van deze woning. ■

PROJECTINFO

U vindt meer foto's op www.ikgabouwen.be

ONTWERP

**Architectenburo
Bart Coenen**
Kruikstraat 24
2018 Antwerpen
☎ 03231 7456
info@bartcoenen.be
www.bartcoenen.be



STERKE PUNTEN

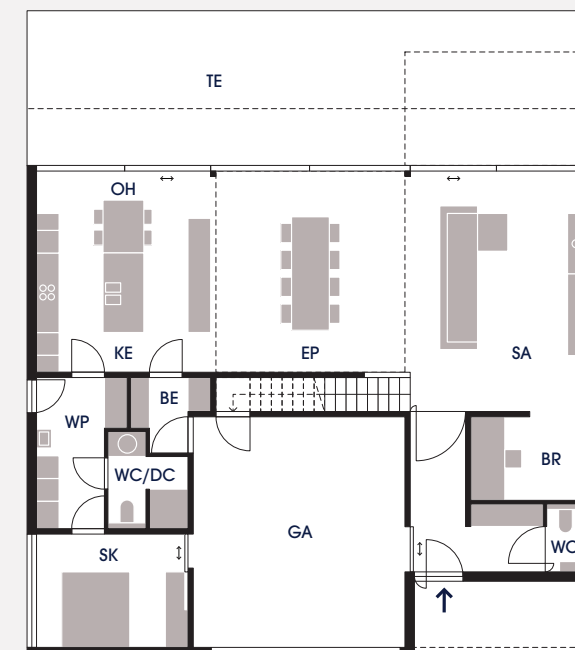
Volgens de architect

- De dynamiek tussen de verschillende volumes
- De transparantie
- Het ochtendlicht dat via de vide in de woonruimte stroomt

Volgens de bouwheer

- Het lijnenspel van het ontwerp en het perfect in elkaar overvloeien van lijnen en ruimtes
- De openheid. Je zit allemaal in dezelfde ruimte zonder elkaar te hinderen. Volgens de bouwheer is dat bevorderlijk voor het gezinsleven.
- De onderhoudsvriendelijkheid

GELIJKVLOERS



TECHNISCHE FICHE

- Type woning:** eengezinswoning
Bouwjaar: 2007 - 2009
Beschikbare woonoppervlakte: 290 m²
K-waarde: 39
E-waarde: 40
Materialen:
- Ruwbouw: snelbouwblokken gemetseld, breedplaatvloeren
 - Dak: breedplaatvloer, hellingschape, dampscherm, isolatie 12 cm PUR, Rhepanol
 - Buitenschrijnwerk: aluminium
 - Balustrade balkon slaapkamer: staalconstructie bekleed met aluminium
 - Terrasvloeren verdieping: hardhout
 - Vloeren: keramische tegel (gelijkvloers en badkamer), samengesteld parket (verdieping)
- Technische installaties:**
- Verwarming: water/water-warmtepomp (voor verwarming en sanitair warm water) + vloerverwarming
 - Ventilatie: systeem D met warmterecuperatie
 - Elektrische installatie: Niko Home Control
- Budget:** +/- 475.000 euro, excl. btw en erelonen (deze prijs is herberekend naar huidige bouwkost)

BK	Badkamer	OH	Ontbijthoek
BE	Berging	SA	Salon
BR	Bureau	SK	Slaapkamer
DC	Douchecel	SR	Speelruimte
DR	Dressing	TE	Terras
EP	Eetplaats	VI	Vide
GA	Garage	WP	Wastplaats
KE	Keuken	WC	Toilet

